

Journée d'Etude 2009

Le succès à nouveau au rendez-vous

Avec un thème alléchant au possible, «Les montres à complications - Défis techniques et esthétiques», le Bureau SSC de la Vallée de Joux a lancé son triennat à Beaulieu, Lausanne en présentant le 16 septembre sa première Journée d'Etude qui a réuni quelque 750 participants.

Les conférenciers ont abordé le sujet des complications et ont mis en valeur tant leur aspect technique qu'historique. En préambule, M. Flores, de l'AFAHA, a passé en revue les différents échappements qui ont émaillé l'horlogerie du XVII^e au XIX^e siècle. Confirmant par là même que les préoccupations de l'époque trouvent encore une résonance dans les recherches de nos jours.

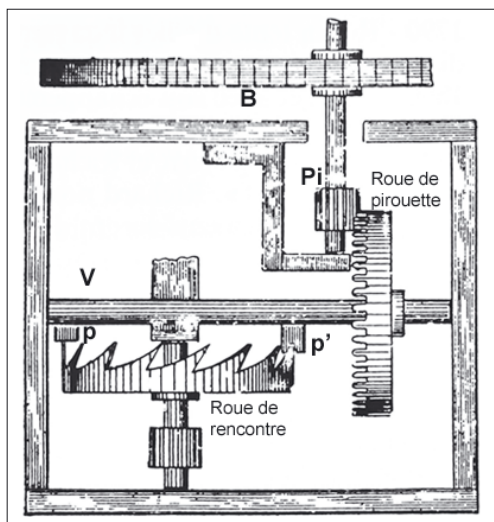


Fig. 1 : Dispositif à pirouette de Huygens présenté par M. Flores

Les communications suivantes se sont quant à elles concentrées sur des aspects plus récents des complications. M. Gabathuler a présenté le Calibre B01 avec calen-

drier instantané de Breitling. Avec d'innombrables schémas techniques et explications, M. Gabathuler a parfaitement su évoquer toutes les différentes phases de développement du premier mouvement chronographe entièrement conçu et fabriqué par Breitling.

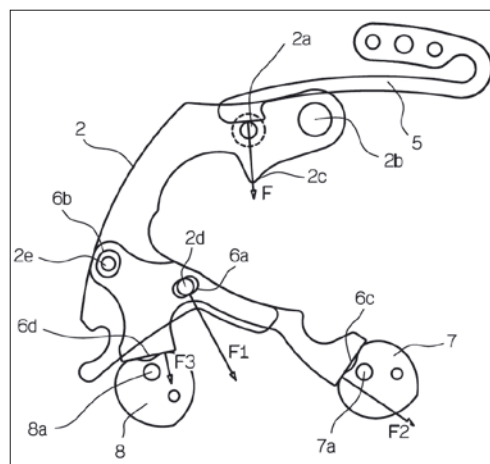


Fig. 2 : Détail d'une fonction chronographe du calibre Breitling B01

De leur côté, MM. Selmoni et Kauffmann sont venus présenter la montre-bracelet Grande Complication «Tour de l'île» qui avait été créée en 2005 à l'occasion du 250^e anniversaire de Vacheron Constantin. Cette exceptionnelle Grande Complication allie un savoir-faire technique et un design élégant pour en faire un produit de Haute Horlogerie.

Chez Concord, MM. Constans et Liard ont mis l'accent sur une méthode de développement particulière, le «Fast-Track Development». Issu de la Silicone Valley, cette méthode a été adaptée avec succès chez Concord et a permis la création de la C1 QuantumGravity, dotée d'un tourbillon bi-axial, en un temps record; en effet, le délai initial de 12 à 14 mois entre le dessin et la réalisation de la première pièce livrable a été respecté, sans que la qualité du produit en pâtisse.



Fig. 3: Les 750 participants ont pu parfaire leurs connaissances concernant les complications lors de cette journée

La manufacture Christophe Claret avait aussi un anniversaire à célébrer et c'est en l'honneur des 20 ans de cette société que la DualTow a été créée. Les auditeurs de la conférence de MM. Claret et Schiesser ont ainsi pu suivre pas-à-pas la naissance de la DualTow à l'affichage si particulier, inspiré des chenilles d'une machine de chantier.

Un intermède plus technique et plus ludique a ensuite été proposé par M. Winkler qui a fait la démonstration que les engrenages ne devaient pas obligatoirement tourner rond. Ses associations de roues en forme de carrés ou de trèfles ouvrent de nouvelles perspectives quant à la mise en œuvre de diverses complications horlogères.

Les intervenants étrangers n'ont pas été en reste, puisque M. Moteki de Seiko a fait le déplacement depuis le Japon pour présenter un nouveau mécanisme appelé «système à couple de retour». Cette innovation permet une extension de la réserve de marche sans modification du ressort moteur.

Après ces présentations mettant en avant des aspects très techniques, Mme Stefanova a éclairé un aspect du monde des complications rarement évoqué, l'importance et la place de la complication horlogère auprès des femmes. Avec une multitude de références historiques à l'appui, Mme Stefanova a démontré que les femmes, par leur intérêt pour les beaux objets, ont été le moteur et l'inspiration de divers développements dans les complications horlogères.

Pour conclure, M. Chevillat a évoqué le mécanisme SHC01 issu des ateliers de Vaucher Manufacture Fleurier. Ce calibre, en plus des indications usuelles de l'heure, de la minute et de la seconde par aiguilles, ainsi que la grande date à guichet, indique les jours et les mois par de longs cylindres situés à 12h et à 6h. L'axe de révolution des cylindres est parallèle à l'axe 3h-9h. Ces cylindres ne tournent pas en continu, mais sautent instantanément à minuit. Par son exposé, M. Chevillat a expliqué quels étaient les contraintes techniques liées à cet affichage par cylindres et comment les ingénieurs de Vaucher Manufacture Fleurier les avaient dépassées.

Conjointement à toutes ces présentations de qualité, l'attraction de cette Journée d'Etude était l'exposition organisée en collaboration avec le Musée d'art et d'histoire de Genève, le Musée international d'horlogerie de La Chaux-de-Fonds et l'Ecole Technique de la Vallée de Joux. Les visiteurs se sont pressés en nombre devant les vitrines exposant plus de 90 montres et mouvements compliqués, auxquels se sont ajoutés une série de dessins, plans et maquettes.

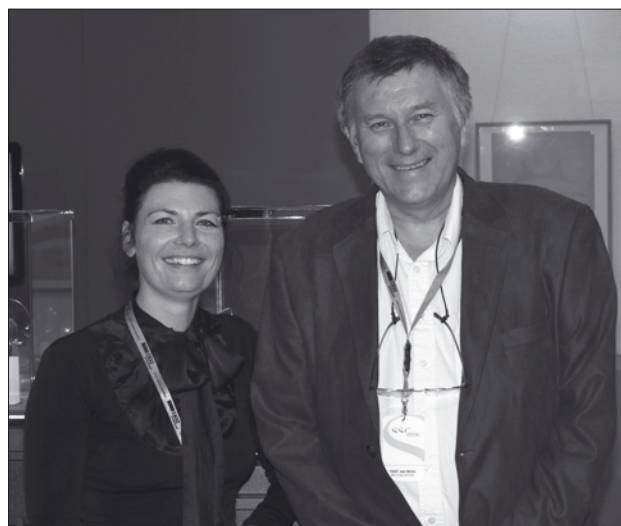


Fig. 4: Mme Fallet du Musée d'art et d'histoire de Genève et M. Piguet du Musée international d'horlogerie de La Chaux-de-Fonds

Cette 13^e Journée d'Etude s'est close en fin d'après-midi sur les paroles de son Président M. Dubois qui a rappelé que cette manifestation n'aurait pu se tenir sans le soutien de tous les sponsors ainsi que celui des pouvoirs publics du Canton de Vaud: le Service cantonal de l'économie du logement et du tourisme (SELT), la Municipalité de la Ville de Lausanne, l'Association pour le développement des activités économiques de la Vallée de Joux (ADAEV), que la SSC a chaleureusement remerciés.

Par ailleurs, M. Dubois a également donné rendez-vous à tous ses auditeurs les 28 et 29 septembre 2010 à Montreux pour le Congrès International de Chronométrie basé sur le thème: «**Le temps et le sport – Défis technologiques et humains**».